

Ce genre comprend deux espèces qui habitent l'Océanie :

*B. antipodum* BOURGEOIS, *Rev. d'Ent.* [1884], p. 285. — Nouvelle-Calédonie.

*B. hypocrita* ERN. OLIVIER, *Ann. Soc. ent. Fr.* [1888], p. 102. — Iles Fidji.

Cette dernière espèce se distingue par la coloration du dessous de son corps, son prothorax profondément sillonné et beaucoup plus rugueux ainsi que les élytres qui sont chargés de quatre côtes bien visiblement saillantes : l'échancrure des yeux placée au côté interne est ovulaire plutôt que triangulaire.

### Les *Asilidae* de l'ambre de la Baltique [DIPT.]

par F. MEUNIER.

Dans sa remarquable notice sur les Diptères de l'ambre, H. LÖEW<sup>(1)</sup> signale qu'il a vu trois *Asilidae* de cette résine. Ce sont *Asilus trichurus*, *A. angustifrons* et *Dasygogon (Holopogon) pilipes*.

A ma connaissance, il n'a ni décrit ni figuré ces rarissimes mouches du succin dans ses travaux postérieurs à 1850. Lors de mon voyage à Königsberg, en 1899, j'ai vu, dans la collection d'insectes de l'ambre du musée provincial de cette ville, un des *types* de LÖEW étiqueté « *Asilus trichurus* ♂ ». Il était si altéré qu'il m'a été impossible d'en donner une diagnose<sup>(2)</sup>.

La nouvelle forme, décrite plus loin, a été trouvée parmi les Diptères tertiaires de la collection de mon savant ami M. le prof. Dr R. KLEBS (de Königsberg).

Comme on le sait, les *Asilidae* sont des insectes fréquentant les clairières des bois les plus ensoleillées. Les rares spécimens inclus dans le succin ne sont vraisemblablement que des individus égarés à la lisière de l'île ou du territoire où se trouvait la forêt si riche en *Pinus succinifera*.

La même remarque s'applique aussi aux *Bombylidae* et aux *Syrphidae* dont le vol est soutenu.

(1) Ueber den Bernstein und die Bernsteinfauna. p. 40.

(2) Revision des Diptères fossiles, *types* de H. LÖEW, etc. in *Miscellanea entomologica*, 7<sup>e</sup> année, n<sup>o</sup> 12, p. 177. — Narbonne, 1899.

Les *Asilidae* tertiaires sont encore peu connus, mais, à en juger d'après le type observé, les Diptères de cette famille, de la faune de l'éocène supérieur, ne semblent guère s'être transformés.

Le superbe exemplaire de la collection KLEBS se range irrécusablement dans le genre *Asilus* et dans le sous-genre *Lophonotus*.

***Asilus Klebsi***, nov. sp. — ♂. Tête plus large que le thorax. Yeux séparés sur le front, vertex assez densément orné de longs cils. Premier article des antennes long, cylindrique; le deuxième de même forme mais plus court; le troisième ovoïde, un peu allongé; chète épais, assez long. Dessous de la face orné d'une barbe (Knebelbart) très distincte. Pipette robuste, plus courte que la tête; palpes gros, ciliés et ne paraissant être composés que d'un seul article (1). Derrière

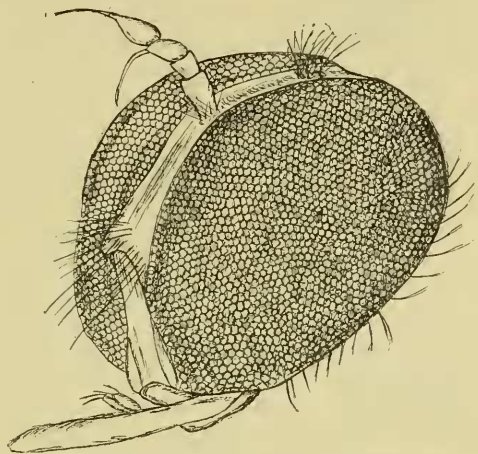


Fig. 1. — *Asilus (Lophonotus) Klebsi*, nov. sp.  
♂ (2). (Grossissement : 66 diam.)

de la tête et cou garnis de quelques longs cils. Thorax cilié de la base à l'extrémité, comme chez les *Asilus* du sous-genre *Lophonotus*. Fémurs postérieurs courtement ciliés et ornés, à l'extrémité, de quelques cils de plus gros diamètre; tibias éparsément garnis de quelques cils forts; métatarse environ aussi long que les articles 2 à 5 pris ensemble, et ornés en dessous de quelques cils très appréciables; le deuxième article un peu plus long que le troisième; ce dernier et le quatrième environ d'égale longueur; le cinquième article comme le troisième et le quatrième. Dessous des fémurs antérieurs assez longuement cilié; les tibias garnis de plusieurs longs cils très visibles, et d'une série d'autres plus courts, se trouvant à l'extrémité; articles tarsaux ornés

(1) S'il en existe un à la base, il doit être très rudimentaire.

(2) Les dessins ont été faits à la chambre claire de Abbe, par M<sup>me</sup> F. MEUNIER.

de robustes cils; le métatarse environ aussi long que les trois articles suivants réunis; le deuxième à peine plus long que le troisième; ce dernier et le quatrième d'égale longueur; crochets tarsaux longs, robustes, pulvilles. Haftläppchen très distinctes. Aux ailes :

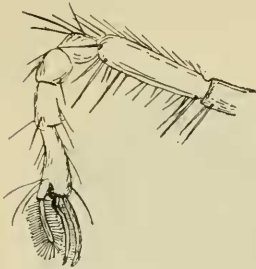


Fig. 2. — Articles tarsaux antérieurs (66 diam.).

la sous-costale (première nervure longitudinale) se termine au milieu du bord costal; la deuxième longitudinale (radius), dans la seconde partie de sa longueur, est bien rapprochée du bord costal. Du radius part une nervure qui s'y anastomose de nouveau près de l'extrémité an-



Fig. 3. — Articles tarsaux postérieurs (66 d.).

térieure de l'aile. La cellule radiale ou marginale (randzelle Schiner) est donc fermée et pétiolée. Il y a deux cellules sous-marginales ouvertes, et quatre postérieures, dont les trois premières sont ouvertes, la quatrième pétiolée. Cellule anale fermée (elle est formée par les nervures cubitale et anale). Forceps robustes, bien ciliés.

Long. du corps : 11 mill.; long. alaire : 7,5 mill. — N° 4805.  
♀. Inconnue.

### Description de deux nouveaux *Stomoxys* du Bengale [DIPT.]

par F. PICARD.

***Stomoxys indica*, nov. sp.** — Longueur : 4,5-5 mill. — ♀. Espace interoculaire égal au tiers de la tête. Front et face à pubescence d'un gris argenté. Antennes noires; troisième article velu de blanc; chète testacé, à extrémité noire. Palpes testacés, n'atteignant pas le bord de l'épistome. Thorax gris terne, avec deux bandes peu larges, brun foncé, de chaque côté du milieu, l'externe interrompue à la suture. Écusson uniformément gris. Ailes hyalines, à nervures brun